

富强



绥滨县富强乡国土空间总体规划

Overall Planning of Land and Space in Fuqiang Township, Suibin County

(2021-2035年)

[草案公示]



富强乡人民政府
2024年1月

前言

Preface

按照国家、黑龙江省、鹤岗市国土空间规划编制工作统一部署，绥滨县富强乡人民政府组织编制了《富强乡国土空间总体规划（2021-2035年）》（以下简称《规划》）。

乡镇国土空间总体规划是对市（县）级国土空间总体规划要求的细化落实，是对乡域国土空间保护开发作出的具体安排，是乡镇进行空间治理的工具，是编制专项规划、详细规划以及实施国土空间用途管制的基本依据。

《规划》包括富强乡乡域、政府驻地两个层次，总面积23786.64万平方米。规划期限确定为2021年-2035年，本轮规划目标年为2035年，近期至2025年，远景展望至2050年。

目录

01 总则

02 战略目标

03 优化国土空间开发保护格局

04 打造特色优质的农业空间

05 筑牢绿色秀美的生态空间

06 彰显独具特色的魅力空间

07 完善基础设施支撑体系

08 推进生态修复与国土综合整治

09 加强规划传导与实施保障

01

总则

1.1 指导思想

1.2 规划原则

1.3 规划范围

1.4 规划期限

1.1 指导思想

以习近平新时代中国特色社会主义思想为指导，全面贯彻落实党的二十大精神，坚持以人民为中心，一切从实际出发，深化落实县级国土空间规划对乡镇的社会经济发展目标、国土开发保护目标和约束性指标要求。

尊重乡镇原有发展规律，从资源环境承载能力、区位条件、产业基础、功能定位等方面分析，统筹兼顾开发与保护，整合资源优势，区域联动，补齐乡镇短板弱项，提质增效产业配套设施、提档升级市政公用设施、提标扩面公共服务设施、提级扩能环境基础设施，促进富强乡经济社会全面协调可持续发展，围绕新时代自然资源和国土空间开发利用保护新战略，大力推进生态国土建设，绘制国土空间“一张蓝图”。



1.2 规划原则



生态优先、绿色发展

落实上位规划划定的“三条控制线”，严守生态环境底线，优化人居环境。

以人为本，品质提升

以人民为中心，处理好人与自然的和谐关系，实现城乡高质量发展、高品质生活。



全域管控，适度集约

强化自然资源统筹利用和用途管控，探索控制城乡建设用地增量，盘活存量的内涵式发展路径，提高土地利用效率。

承上启下，体现特色

严格落实市县规划下达的传导内容，并将本级约束性、预期性指标分解至村庄，因地制宜体现黑土地保护、能源安全、矿业经济等特色。



侧重实施，突出近期

侧重对本行政区域开发保护作出具体安排，突出与国民经济和社会发展规划的衔接，保障近期项目实施。

公众参与，开放共享

广泛征求公众意见，开门编规划，保障公众的知情权、参与权和监督权。



1.3 规划范围

富强乡域行政辖区范围内国土空间总面积 **23786.64** 万平方米。

规划包括 **乡域** 和 **乡政府驻地** 两个层次。

1.4 规划期限

近期

至2025年

远期

至2035年

愿景展望

至2050年



02

战略目标

2.1 总体定位

2.2 规划目标

2.3 发展战略



2.1 总体定位

松花江流域生态文明示范重要节点

现代绿色江稻发展基地

现代循环农业高效发展示范区

北方品质宜居城



2.2规划目标

2025年

初步建成“鲜食玉米示范基地”

国土空间格局得到优化，生态环境明显改善，粮食安全更加稳固，农业农村现代化取得重要进展，新型绿色现代产业体系基本形成，城乡基本公共服务均等化水平明显提高，乡村建设行动取得明显成效，乡村面貌发生显著变化，乡村文明程度得到新提升，农村发展安全保障更加有力，农民获得感、幸福感、安全感明显提高。

2035年

完善“乡镇基础设施建设”

人与自然和谐共生的国土空间格局全面形成。资源要素配置更加合理，集中建设区与中心村功能更加完善，综合服务能力和发展带动能力显著提升，乡村人居环境全面提升，农村基础设施更加完善，乡村公共服务实现均等化，乡村振兴取得决定性进展，农业农村现代化基本实现。



2.3发展战略

坚持资源保护，建立蓝绿秀美的生态本底

坚定践行“绿水青山就是金山银山”的发展理念，以乡村优越生态环境为本底，加强对富强生态环境的保护，构筑城乡绿色发展的根基。

推进节约节约，助力高效高质量持续发展

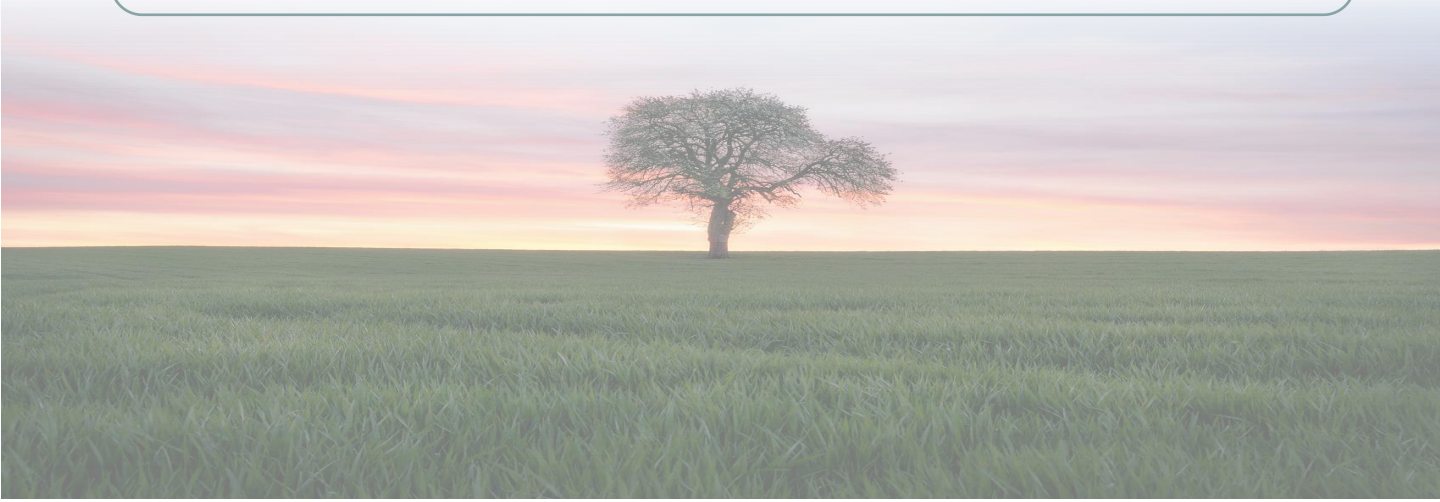
深入贯彻落实节约集约用地制度，通过“政策引导、空间调优、整治挖潜、存量盘活、低效利用”等措施，盘活低效存量建设用地，提升土地资源利用效率，推动富强经济社会高质量发展。

提升城乡品质，全力打造美丽宜居幸福城


以村庄分类和布局为基础，以村屯撤并为契机，积极引导乡村人口集聚，做大做强新村，完善新村公共服务和基础设施建设，推进城乡服务设施向乡村延伸，提升人居环境，提高村民生活品质，健全新村治理体系，实现物质富裕、精神富有、和谐乡村的统一。

强化整治修复，助力绘就“绿水青山画卷”


以全域土地整治和生态修复为重要抓手，通过“理水、营田、置绿”，增加耕地数量、提升耕地质量等级、优化农田灌溉体系、修复河道等生态景观环境，构筑“田水林湖草、大美富强”的生态网络。




2.3发展战略



战略一：坚持资源保护，
建立蓝绿秀美的生态本底



战略二：推进节约集约，
助力高效高质量持续发展



战略三：提升城乡品质，
全力打造美丽宜居幸福城



战略四：强化整治修复，
助力绘就“绿水青山画卷”

03

优化国土空间开发保护格局

3.1 构建国土空间开发保护总体格局

3.2 划定国土空间规划用途分区



3.1 构建国土空间开发保护总体格局

➤ 构建“一核、两轴、三区、三点”总体发展格局

“一核”：乡政府驻地，全面提高乡政府驻地建设水平

“两轴”：综合发展轴、松花江生态廊道

“三区”：乡村融合发展区、农业生产发展区、松花江生态保护区

“三点”：庆华村、前进村、五道岗村



3.2划定国土空间规划用途分区



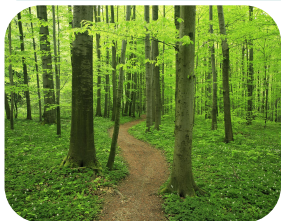
农田保护区

落实绥滨县国土空间总体规划划定的
农田保护区，面积为10118.98万平方米



生态保护区

落实绥滨县国土空间总体规划划定的
生态保护区，面积为10591.10万平方米



乡村发展区

村庄建设区：368.32万平方米
一般农业区：2667.77万平方米



生态控制区

落实绥滨县国土空间总体规划划定的
生态控制区，面积为35.44万平方米



04

打造特色优质的农业空间

4.1 落实永久基本农田

4.2 加强黑土耕地保护

4.3 全面推进乡村振兴

4.1 落实永久基本农田

➤ 落实永久基本农田划定成果，2035年全乡永久基本农田保护面积为**10118.98万平方米**，占全乡耕地面积的**86.68%**



永久基本农田一经划定，任何单位和个人不得擅自占用或者擅自改变用途，不得多预留一定比例永久基本农田为建设占用留有空间。



严格监督检查、强化责任考核，及时发现、制止、查处违法违规行为。



重大建设项目、生态建设、灾毁等确需占用或减少永久基本农田的，应按照“数量不减、质量不降、布局稳定”的要求开展补划。



4.2加强黑土耕地保护

落实上级下达耕地保有量**11686.32**万平方米。



严守耕地保护红线

全面加强耕地用途管制，防止耕地“非农化”、“非粮化”，落实耕地占补平衡及进出平衡制度。



全面提升耕地产能

重点强化耕地质量建设，开展**高标准农田**、**垦造水田**等整治活动，完善农田基础设施、提高耕地质量等别。



加强耕地生态保护

探索耕地**生态保护经济补偿机制**，对耕地生态保护效果显著的农村集体经济组织和农户给予奖补。奖补用于农田基础设施管护修缮。



完善耕地保护制度

建立耕地动态监测监管机制，围绕耕地保有量、永久基本农田保护任务实时动态监测。



4.3 全面推进乡村振兴

全面实施乡村振兴战略，夯实农业基础地位，坚持质量兴农、品牌强农，深化农业供给侧结构性改革，构建现代农业产业体系、生产体系、经营体系，推动农业发展质量变革、效率变革、动力变革，加快实现农业现代化，根据不同村庄发展需要，有序推进村庄规划编制，完善乡村基础设施和公共服务，持续推进农村人居环境整治，建设社会主义新农村。

有序推进改造提升

科学确定村庄
发展方向

建设宜居宜业
美丽村庄

优化环境
保护乡村风貌



05

筑牢绿色秀美的生态空间

5.1 落实生态保护红线

5.2 加强自然资源保护与利用



5.1 落实生态保护红线

落实生态保护红线划定成果，2035年富强乡生态保护红线面积为**11104.07万平方米**，主要为黑龙江绥滨两江省级自然保护区，全部位于富强乡内。

核心保护区 **4847.49公顷**

实行自然保护地差别化管控。根据各类自然保护地功能定位，既严格保护又便于基层操作，合理分区，实行差别化管控。自然保护区实行分区管控，原则上核心保护区内禁止人为活动。

一般控制区 **5700.58公顷**

一般控制区除满足国家特殊战略需要的有关活动外，原则上禁止开发性、生产性建设活动，仅允许对生态功能不造成破坏的有限人为活动，包括生态环境监测和执法、风险灾害防治活动、文物保护活动、特殊军事设施建设等。在不对生态功能构成威胁的前提下，满足原住民生产、生活必要条件，可以允许原住民在一般控制区内开展符合生态标准的农业活动。

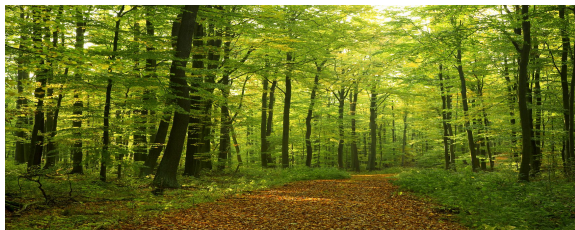


5.2加强自然资源保护与利用



加强林地管控

加强林地资源保护管理，实行分级管控。规范林地保护，除必须的工程建设外，严格控制占用森林，不得以其他任何方式改变林地用途。



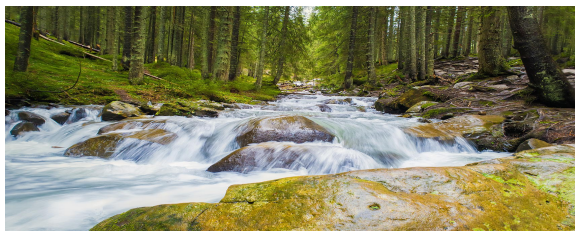
加强草原用途管

严格控制建设占用基本草原，加大草原生态保护和修复力度，推动富强乡草原高质量发展。



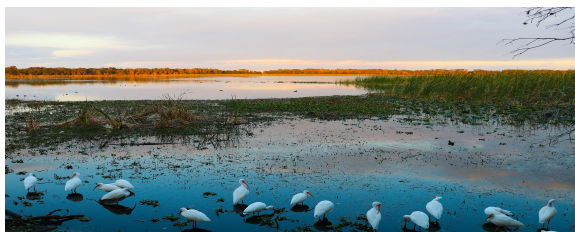
加强水源地保护

加强河流水系和水源地管控。保护自然水域、坑塘等蓝色空间，坚持保护与防治相结合，加强水域岸线生态空间管控，严禁非法侵占河道。



加强湿地保护

开展湿地修复，采取近自然措施，增强湿地生态系统自然修复能力，重点开展湿地生态修复工程，科学修复退化湿地。



矿产资源勘察开发

进一步落实上级规划，根据绥滨县矿产资源分布特征，研究论证绥滨县富强褐煤资源开发的可行性，加大勘查力度，提升资源保障能力。



06

建设集约高效的城乡空间

6.1 优化村庄发展布局

6.2 构建特色产业体系



6.1 优化村庄发展布局

村庄布局空间结构未来将形成 **“一主三副一轴多点”** 的总体空间格局。

一主 向阳村（乡政府驻地）

三副 庆华村、五道岗、奋斗村，按照社区级别完善服务设施

一轴 沿Y001为城乡东西向发展轴

多点 凤山村（青春屯）、宝山村、松滨村、庆安村、奋斗村

职能类型	村庄名称	城镇职能
综合型	向阳村（乡政府驻地）	政治、经济、文化、商贸、交通及物流中心
乡村旅游型	凤山村、宝山村、庆安村	以商贸服务业、经济作物、特色农业旅游为主
农业种植型	五道岗、庆华村	以绿色农业为主
农畜养殖型	前进村、松滨村、奋斗村	以绿色农业、畜牧业为主



6.2构建特色产业体系

第一产业

以特色种植业为主，多措并举调结构，农业发展实力。全力维护粮食安全。



第二产业

以农产品加工为主，持之以恒优生态，释放绿色发展活力。大力推行绿色发展。



第三产业

发展旅游服务，坚持不懈促旅游，始终如一促进发展。积极发展生态旅游。



07

完善基础设施支撑体系

7.1构建绿色高效综合交通体系

7.2健全城乡公共服务设施体系

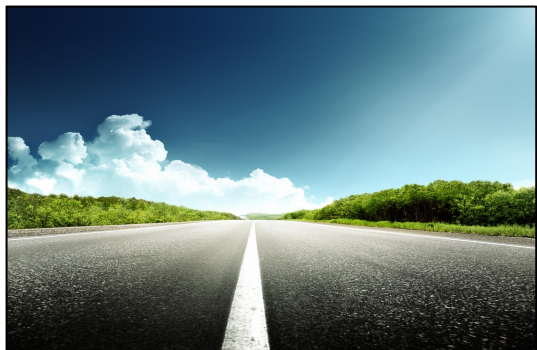
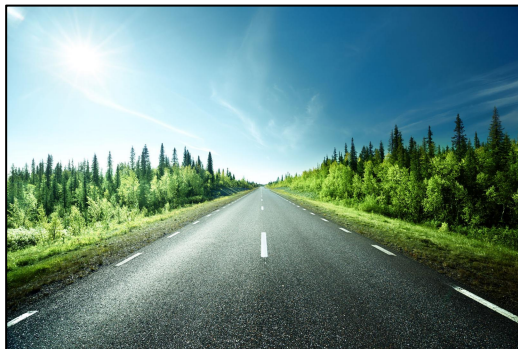
7.3完善市政基础设施保障体系

7.4构筑安全韧性防灾减灾体系

7.1 构建绿色高效综合交通体系

交通设施规划实施策略

加快城乡基础设施建设，延伸路网的通达深度，提高农村道路的通达和服务水平，加强农村公路与区域干线道路的衔接。

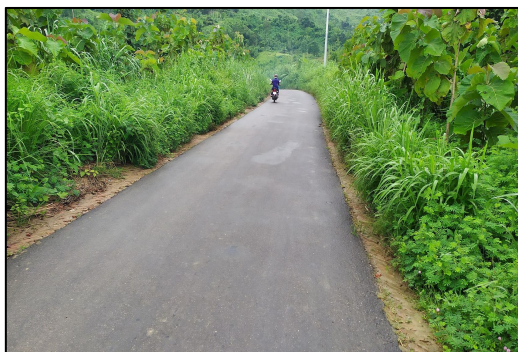


对外交通

逐步完善乡域内道路网络。规划期内乡域范围内形成“一横一纵”的道路结构，“一横”为通村公路，“一纵”为乡内贯通富强乡南、北片区的村屯道路。

对内交通

规划设置4条乡级道路，为乡域的中枢交通，上承国道、县道，分解交通压力，下接村庄道路，联系各村庄。优化乡域内部道路交通体系，提高道路等级，规划内部交通以“十”型路为主。



7.2健全城乡公共服务设施体系

乡镇（街道）级公共服务中心

配置：中学、小学、幼儿园、文体活动中心、卫生服务中心、中小型养老等设施，中学、小学、幼儿园按照服务半径设置。

社区（村）级公共服务中心

配置：幼儿园、文化活动室、室外综合健身场地、居家养老照料中心等设施，幼儿园就近入学，按照服务半径设置。



7.2健全城乡公共服务设施体系



行政管理

乡政府驻地内设置完善的党政团体机构
乡域内其他各村，均设居委会一处



教育机构

乡政府驻地保留现状学校及中心校幼儿园



文体科技

乡政府驻地规划一处乡级文化活动中心，
保留各村文化活动站，完善设施建设，提高村民使用效率。
各村增设开放空间，结合村委会前广场设置。



医疗卫生

配置满足居民日常看病需求医疗设施，并对就医条件进行改善；
规划保留乡级卫生院，完善医疗设施配备；
各村设立卫生室，满足居民临时就医需求。



社会福利设施

健全老年健康服务，为老人提供护理、生活照料的健康养老服务；
规划在乡政府驻地及中心村规划养老服务站。



商业金融

乡级商业中心为群众提供多层次丰富的服务；
各村商服为二级中心，以小型超市为主的基层网点。

7.3完善市政基础设施保障体系

给水



各村（包括中心村和基层村）根据实际情况，合理选择水源地位置，实行集中供水，并增加水处理设备，保证生活饮用水达标。

污水



各村（包括中心村和基层村）根据实际情况，选择集中或分散处理，生态氧化塘、三格化粪池等方法处理污水，污水处理率**95%**。水源地保护区、自然保护区、风景名胜区、重点流域沿岸的村庄，严禁农村生活污水未经处理直接排放。

电力



全域：规划建设66KV向阳村输变电工程、220KV主干电网延伸及配套、35KV以下城市电网及农村电网配套等重点工程建设项目。
政府驻地：配建10KV电力线杆及通信线杆，达到电力电信村村通。用电负荷到至2035年达到3087.03KW。

通信



配建10KV电力线杆及通信线杆，达到电力电信村村通。确保个村屯通讯信号良好。

供热



各村屯根据实际情况，自行安排采暖措施，支持和鼓励有条件的村屯实行集中供暖。

燃气



鼓励各村屯积极建设沼气池，采用罐装液化燃气。减少秸秆、原煤使用量。

环卫



完善生活垃圾分类收运、处理处置体系，健全再生资源回收利用系统，提高生活垃圾回收利用率，促进垃圾减量化、无害化及资源化处理。

7.4 构筑安全韧性防灾减灾体系

防洪

河流沿岸村庄要求建设防洪堤坝，已有堤坝适当加高，使其达到防洪标准5年一遇。严禁各类建筑和设施阻碍河流通道和侵占泄洪河滩，同时，加强对洪峰期的预测，预测应准确及时。

消防

坚持“预防为主、防消结合”的方针，提高全社会的消防意识，积极消除火灾隐患，防止和减少火灾的发生。乡政府驻地规划专职消防站，其余各村配置干粉灭火器。保障消防通道宽度不应小于4米。

消防通信

消防通讯应保障火灾报警和灭火指挥调度迅速、准确可靠，充分利用有线、无线两种通讯手段，并与先进的通讯技术和计算机技术有机的结合，为消防接警、调度、指挥、管理的科学化、系统化、自动化、现代化提供有力的保证。

抗震防灾

根据《中国地震动参数区划图（G18306—2015）》，规划区执行6度设防。遵循“小震不坏、中震可修、大震不倒”的原则。

防疫防治

充分发挥乡卫生院及个体诊所前沿哨点作用，不断提高隔离管控及应急救治工作能力。加强应急物资保障，提高应急生产保障能力，建立应急物资储备制度。



08

推进生态修复与国土综合整治

8.1 统筹生态保护与修复

8.2 有序推进国土综合整治



8.1 统筹生态保护与修复

水资源修复

清理河道河岸、坑塘水面垃圾，治理临水污染源，沿河建设排污管道，禁止将生活生产污水直接排入河流和坑塘水面。

林地修复

强化林地资源保护，构建防护林、景观、生态林的林网体系；对河道两侧低效林地进行人工干预，提升林地质量，建设滨河林带。

草地修复

构建草地分类保护与利用，增加草地自然保护工程建设，推进草地修复治理，丰富草地生物多样性。

湿地修复

强化湿地资源保护，构建分级分类的湿地资源管控体系，严禁侵占湿地，恢复湿地植被，维持湿地生物多样性。

矿山修复

将废弃矿山生态复绿为林地。



8.2有序推进国土综合整治

农用地综合整治

高标准农田建设

重点开展地块规整、生态化农田水利设施和田间路配套建设，优选适宜树种开展农田防护林建设。

土地复垦重点区域

依据宜耕则耕的原则进行复垦，新增耕地纳入耕地储备库，用于建设项目占用耕地相应核减。

工程措施

土地平整工程、土壤改良工程、灌溉与排水工程、田间道路工程、农田防护与生态环境保持工程、农田输配电工程及其他工程。

建设用地综合整治

建设用地整理

在村庄范围内重点整治空心村、拆并的自然村、实施增减挂的项目区及其他土地利用不合理区域。

人居环境整治

结合美丽乡村建设，以治理农村生活污水、粪便处理、垃圾为重点，实施农村整治工程，推进农村环境集中、连片、持续整治，防止城镇垃圾向农村转移。

09

加强规划传导与实施保障

9.1加强规划传导与管控

9.2完善实施保障机制

9.3保障近期实施项目



9.1 加强规划传导与管控

县级国土空间规划



上级规划传导内容的落实

乡镇级国土空间规划



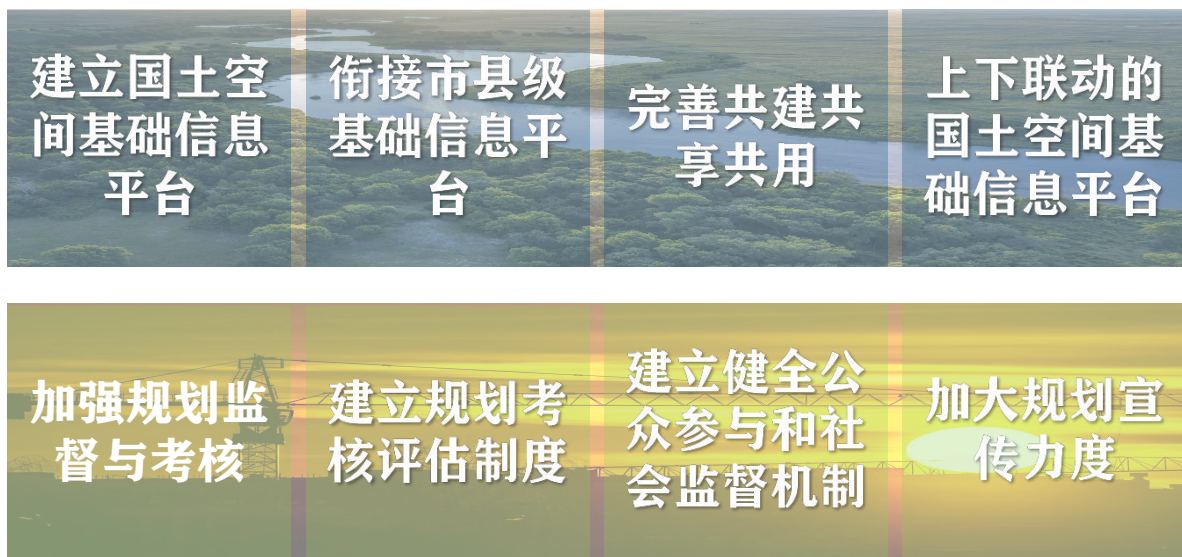
本次规划向下传导

约束性指标
主导功能
重要控制线
重大设施

村级国土空间规划



9.2完善实施保障机制



9.3保障近期实施项目





本次为草案公示，最终成果以审批文件为准。

征求意见时间:自公示之日起，为期30天。

公众意见提交途径:

电子邮箱:h123.ok@163.com

邮寄地址:黑龙江省鹤岗市绥滨县自然资源局2楼规划股

邮政编码:156200

来信或邮件请注明“富强乡国土空间总体规划意见”字样，意见应在公示期内反馈逾期未反馈，将视为无意见。

绥滨县自然资源局
正业设计股份有限公司